

TC Server

Manual de usuário



Sumário

1 - SOBRE.....	3
1.1 – Requisitos mínimos	3
2 - INSTALAÇÃO.....	3
3 – RECONHECENDO O TC SERVER	3
4 – GUIA DE PRODUTOS.....	4
4.1 – Configuração de Banco de dados	5
4.1.1 - Banco de dados Interno.....	5
4.1.2 – Banco de dados Externo (JDBC)	6
4.1.3 – Banco de dados Externo (arquivo de texto)	7
4.2– Exibição padrão de produtos (SC504).....	8
4.2.1- Geral	8
4.2.2– TC-504.....	9
4.2.3 – TC-506 Mídia	10
4.2.4 – TC-508.....	11
4.3- Customização do produto para exibição	11
4.3.1 – Opções de edição de exibição	12
4.3.2 – Nenhum	12
4.3.3 – Imagem do servidor.....	13
4.3.4 – Imagem do servidor – Busca Preço G2	13
4.3.5 – Imagem do terminal.....	13
4.3.6 – Tempo de exibição	13
5 – GUIA EQUIPAMENTOS CONECTADOS	14
5.1 – Configurações de terminais.....	14
5.2 – Encerrar conexão	14
5.3 – Sempre ativo	15
5.4 – Gerenciamento de mídias	15
6- Tela de gerenciamento de mídias.....	15
6.1 – Aba mídia.....	15
6.2 – Botão Novo	16

6.2.1 – Botão Limpar memória interna	16
6.2.2 – Botão Limpar memória externa	16
6.3 – Aba Apresentação.....	17
6.3.1 – Tabela de mídias.....	17
6.3.2 – Botão novo	18
6.3.3 – Botão excluir	18
6.3.4 – Botão salvar	18
6.3.5 – Aba Propaganda	18
6.3.6 – Aba Sensor de presença	18
6.3.7 – Aba HDMI.....	18
7 – OUTRAS CONFIGURAÇÕES	18
7.1 - Idioma.....	18
7.2 – Segurança.....	18
7.3 – Log da aplicação	19
8 - CONTATO.....	19

1 - SOBRE

O TC Server é uma aplicação disponibilizada pela Gertec com a funcionalidade de controlar remotamente os terminais Busca Preço, Busca Preço G2, TC504, TC505, TC 506, TC 506 Mídia e TC 508.

Compatível para ambiente Windows e Linux, trabalha com conexão via JDBC, o que possibilita o uso de qualquer tipo de banco de dados compatível com o mesmo. Possibilita também ao usuário não apenas a opção do uso do banco de dados como também a consulta dos produtos em um arquivo texto ou banco de dados interno da própria aplicação.

1.1 – Requisitos mínimos

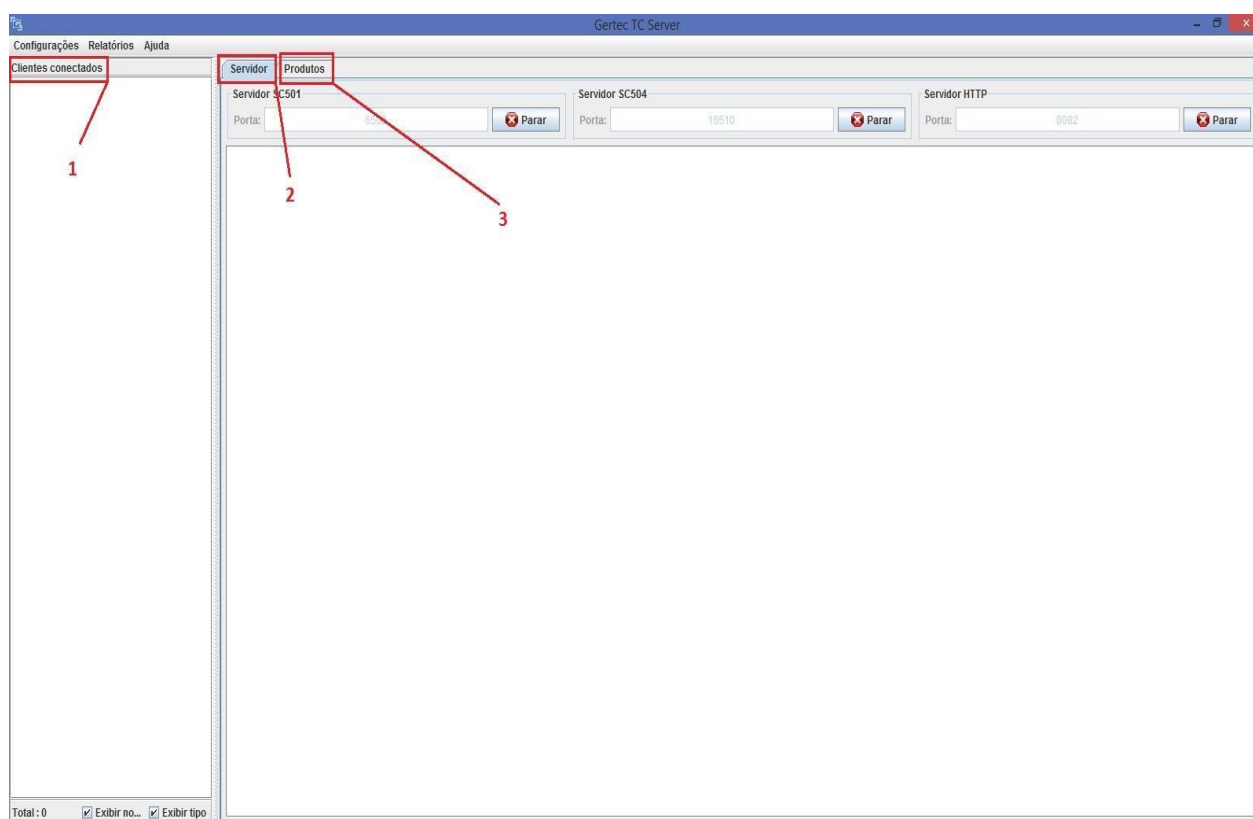
O Java 8 (jre 1.8) deve estar instalado no computador para que o software seja executado. Caso não tenha, faça o download gratuitamente no site: https://www.java.com/pt_BR/download/

2 - INSTALAÇÃO

- 1º) Faça o download do TCServer;
- 2º) Execute o TC server como administrador.

3 – RECONHECENDO O TCSERVER

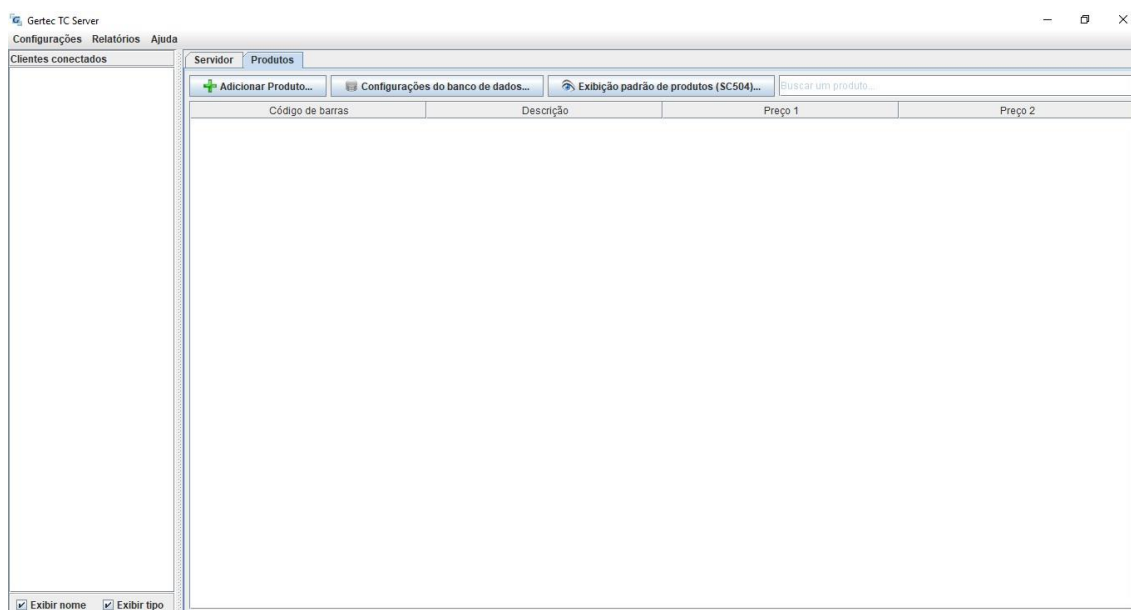
Ao entrar no TC Server, será apresentada a seguinte tela:



- 1 – Equipamentos conectados: lista todos os terminais conectados ao TC Server;
- 2 – Servidor: Informa quais protocolos de comunicação está habilitado para conexão dos terminais de consulta. Informa também o log das consultas realizadas;
- 3 – Produtos: Guia de configuração para banco de dados e configuração de imagens para os terminais que permitem.

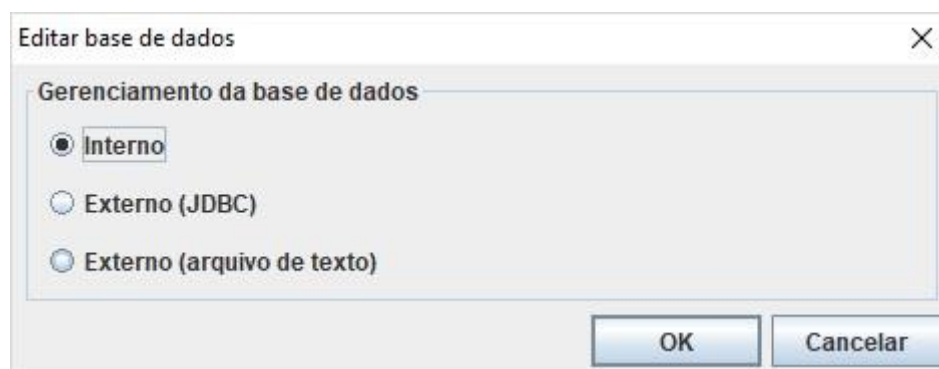
4 – GUIA DE PRODUTOS

Ao clicar na guia produtos será apresentada a seguinte tela:



4.1 – Configuração de Banco de dados

No TC Server, existem 3 opções para utilização de banco de dados, podendo ser:



- Interno: utiliza o banco de dados embarcado no TC Server
- Externo (JDBC): Conexão com principais bancos de dados do mercado que tenha suporte à conexão JDBC;
- Externo (arquivo de texto): Utilizando arquivo de texto no formato
"código_barras|descrição|preço1|preço2|".

4.1.1 - Banco de dados Interno

Para utilizar o banco de dados interno, basta clicar no botão:



onde será acrescentado uma linha para inserção dos dados.

Código de barras	Descrição	Preço 1	Preço 2
código_de_barras_0	descrição_0	preço_1	preço_2
código_de_barras_1	descrição_1	preço_1	preço_2
código_de_barras_2	descrição_2	preço_1	preço_2

A cada inserção de produto, é realizada a atualização da tabela.

4.1.2 – Banco de dados Externo (JDBC)

Para utilizar a conexão JDBC, é necessário realizar as seguintes configurações:

Editar base de dados

Gerenciamento da base de dados

☐ Interno
☒ Externo (JDBC)
☐ Externo (arquivo de texto)

Externo (JDBC)

JAR: **Pesquisar...**
 Classe do driver:
 URL:
 Usuário:
 Senha:
 Visualização de produto: **Avançado...**
Verificar conexão

OK Cancelar

- JAR: realizar o download na página do SGBD a ser utilizado;
- Classe do driver: informação disponibilizada no site do SGBD;
- URL: endereço utilizado pelo SGBD para se conectar à base de dados;
- Usuário: usuário utilizado para conectar ao banco de dados;
- Senha: senha utilizada para conectar ao banco de dados;
- Visualização de produto: nome da tabela onde contenha as informações;
- Código de barras: campo da tabela que possua o código de barras;
- Descrição: campo da tabela que possua a descrição do produto;
- Preço 1: campo da tabela que possua o preço principal;
- Preço 2: campo da tabela que possua o preço promocional

Obs: Para os principais bancos de dados (MySQL, SQL Server, Postgres), consultar o manual “Detalhes de configuração do banco de dados” juntamente com o jar.

Após a configuração deste banco, a cada 1 hora é realizada a atualização dos produtos. Caso necessário, a atualização pode ser realizada manualmente. Para atualização manual, basta clicar com botão direito do mouse e clicar na opção “recarregar”.

4.1.3 – Banco de dados Externo (arquivo de texto)

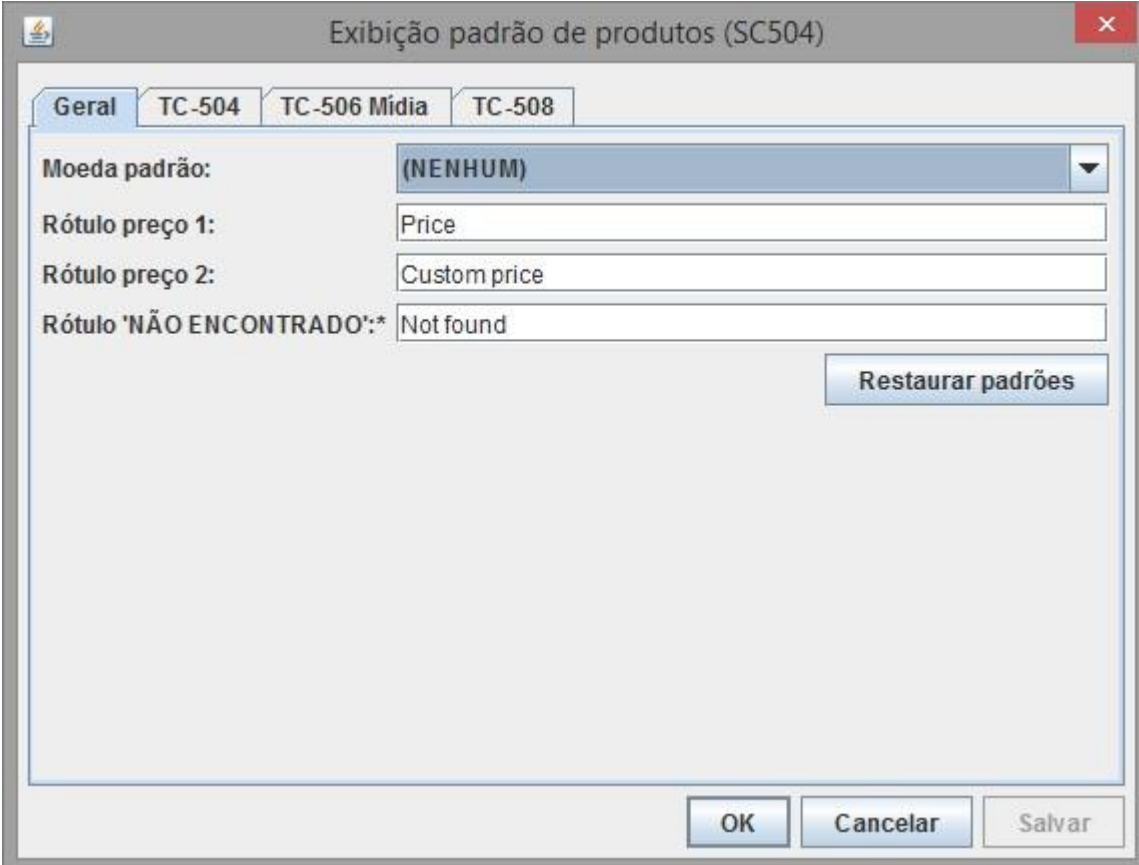


A imagem mostra a janela "Editar base de dados" com o título "Gerenciamento da base de dados". Há três opções de radio button: "Interno", "Externo (JDBC)" e "Externo (arquivo de texto)", sendo esta última selecionada. Abaixo, há um campo "Arquivo:" com o caminho "Program Files (x86)\Gertec\ServUni2.13.6\BD\PRICETAB.TXT" e um botão "Pesquisar...". Abaixo disso, há um campo "Intervalo de atualização (minutos):" com o valor "10" e um spinner. No canto inferior direito, há botões "OK" e "Cancelar".

Para utilizar a opção de texto, o arquivo deverá estar no formato “código de barras|descrição|preço 1| preço 2|”. Obs: Sempre se lembrar de separar cada campo através do caractere pipe “|”. Para realizar esta configuração, basta selecionar o caminho do arquivo. As atualizações das informações ocorrem a cada 10 minutos (mínimo), podendo ser configurado conforme necessidade. A codificação do arquivo deve ser UTF-8, qualquer outra codificação poderá apresentar comportamentos não esperados pela aplicação devido a incompatibilidade.

4.2– Exibição padrão de produtos (SC504)

4.2.1- Geral



The screenshot shows a Windows-style dialog box titled "Exibição padrão de produtos (SC504)". It has a tabbed interface with four tabs: "Geral", "TC-504", "TC-506 Mídia", and "TC-508". The "Geral" tab is selected. Inside the dialog, there are four labels with corresponding input fields: "Moeda padrão:" with a dropdown menu showing "(NENHUM)", "Rótulo preço 1:" with a text box containing "Price", "Rótulo preço 2:" with a text box containing "Custom price", and "Rótulo 'NÃO ENCONTRADO':*" with a text box containing "Not found". A "Restaurar padrões" button is located to the right of the "Rótulo 'NÃO ENCONTRADO':*" field. At the bottom of the dialog, there are three buttons: "OK", "Cancelar", and "Salvar".

Através desta guia, é possível realizar a configuração padrão para apresentação no display do terminal. Nesta opção é possível a configuração do estilo da moeda padrão, rótulo do preço 1 e do preço 2 e em caso de produto não encontrado.

4.2.2– TC-504

Exibição padrão de produtos (SC504)

Propriedade	X	Y	Fonte	Tamanho	Cor do texto	Cor de fundo
Descrição	25	60	DejaVu Sans	25	GREY	TRANSPA...
Código de ...	25	25	DejaVu Sans	16	GREY	TRANSPA...
Rótulo 1	25	115	DejaVu Sans	18	GREY	TRANSPA...
Preço 1	25	170	DejaVu Sa...	30	GREY	TRANSPA...
Rótulo 2	170	115	DejaVu Sans	18	GREY	TRANSPA...
Preço 2	170	170	DejaVu Sa...	30	GREY	TRANSPA...
NÃO ENC...	-1	-1	DejaVu Sa...	30	GREY	TRANSPA...

Tipo de mídia:

Nesta guia, é possível configurar a personalização de apresentação do display do terminal de consulta. Para este tipo de terminal, com as configurações criadas é gerada uma imagem e enviada para o terminal de consulta.

4.2.3 – TC-506 Mídia

Exibição padrão de produtos (SC504)

Geral TC-504 **TC-506 Mídia** TC-508

Propriedade	X	Y	Fonte	Tamanho	Cor do texto	Cor de fundo
Descrição	30	40	DejaVuSan...	25	GREY	TRANSPA...
Código de ...	30	75	DejaVuSan...	16	GREY	TRANSPA...
Rótulo 1	30	145	DejaVuSan...	18	GREY	TRANSPA...
Preço 1	30	170	DejaVuSan...	30	GREY	TRANSPA...
Rótulo 2	245	145	DejaVuSan...	18	GREY	TRANSPA...
Preço 2	250	170	DejaVuSan...	30	GREY	TRANSPA...
NÃO ENC...	-1	30	DejaVuSan...	30	GREY	TRANSPA...

Cor de fundo: **NAVY**

Tipo de mídia: **NENHUM**

Tempo de exibição:

Mídia:*

Pesquisar...

Restaurar padrões

OK **Cancelar** **Salvar**

Para o terminal TC 506 Mídia é possível configurar o alinhamento de cada rótulo de apresentação no display como personalização de tipo, tamanho e cor de fonte, cor de fundo do display e posicionamento das informações.

4.2.4 – TC-508

Exibição padrão de produtos (SC504)

☐ Geral
 ☐ TC-504
 ☐ TC-506 Mídia
 ☒ TC-508

Propriedade	X	Y	Fonte	Tamanho	Cor do texto	Cor de fundo
Descrição	30	40	Roboto	25	GREY	TRANSPA...
Código de ...	30	75	Roboto	16	GREY	TRANSPA...
Rótulo 1	30	145	Roboto	18	GREY	TRANSPA...
Preço 1	30	170	Roboto	30	GREY	TRANSPA...
Rótulo 2	245	145	Roboto	18	GREY	TRANSPA...
Preço 2	250	170	Roboto	30	GREY	TRANSPA...
NÃO ENCO...	-1	30	Roboto	30	GREY	TRANSPA...

Background color:

Tipo de mídia:

Para o terminal TC 508 é possível configurar o alinhamento de cada rótulo de apresentação no display como personalização de tipo, tamanho e cor de fonte, background do display e posicionamento das informações.

4.3- Customização do produto para exibição

É possível editar a forma que um produto em específico vai ser exibido, Para acessar essa opção, é necessário clicar com o botão direito no produto desejado e selecionar Customização do produto para exibição.

4.3.1 – Opções de edição de exibição

Propriedade	X	Y	Fonte	Tamanho	Cor do texto	Cor de fundo
Descrição	25	60	DejaVu Sans	25	GREY	TRANSPA...
Código de ...	25	25	DejaVu Sans	16	GREY	TRANSPA...
Rótulo 1	25	115	DejaVu Sans	18	GREY	TRANSPA...
Preço 1	25	170	DejaVu Sa...	30	GREY	TRANSPA...
Rótulo 2	170	115	DejaVu Sans	18	GREY	TRANSPA...
Preço 2	170	170	DejaVu Sa...	30	GREY	TRANSPA...
NÃO ENC...	-1	-1	DejaVu Sa...	30	GREY	TRANSPA...

Tipo de mídia: NENHUM

Restaurar padrões

OK Cancelar Salvar

A aba apresentada é semelhante a aba de exibição padrão de produtos, nela você deve escolher a aba correspondente do equipamento que está sendo usado para que as configurações sejam aplicadas para ele. Diferente da exibição padrão, essas opções vão ser válidas apenas para o produto selecionado, mas as configurações de edição do texto (posição x, posição y, Fonte, etc...) são realizadas da mesma forma para todas as abas. Em cada aba, as configurações de “Tipo de mídia” deverão ser realizadas

4.3.2 – Nenhum

Ao selecionar essa opção, nenhuma configuração de mídia vai ser realizada. Portanto apenas vai aparecer na tela do equipamento a descrição e o preço no formato que foi editado nas configurações de customização de texto. Essa opção está presente em todos os equipamentos.

4.3.3 – Imagem do servidor

Essa opção significa que no momento da consulta do preço, uma imagem vai aparecer no momento da busca. Essa imagem deverá ser selecionada apenas no momento da configuração. Para selecionar a imagem, clique em Pesquisar e após isso, uma tela de busca vai ser apresentada. Selecione a imagem desejada, e clique em Salvar. Essa opção está disponível em todos os equipamentos, mas possui uma peculiaridade com o equipamento Busca Preço G2 que vai ser explicada a seguir.

4.3.4 – Imagem do servidor – Busca Preço G2

Essa opção no busca preço G2 é ligeiramente diferente, ao acionar esse tipo de consulta, uma imagem vai ser apresentada na tela do equipamento na hora da consulta, porém, junto da imagem, vai ser apresentado o preço e a descrição do produto da forma que estiver configurada nas configurações de customização de texto. A forma de selecionar a imagem é realizada da mesma forma explicada no capítulo 4.3.3, porém na aba Busca Preço G2, existe um botão chamado Visualização onde é possível ter uma prévisualização de como a imagem vai ser apresentada na tela do equipamento, facilitando no ajuste da posição X e Y para melhor aproveitamento da imagem.

4.3.5 – Imagem do terminal

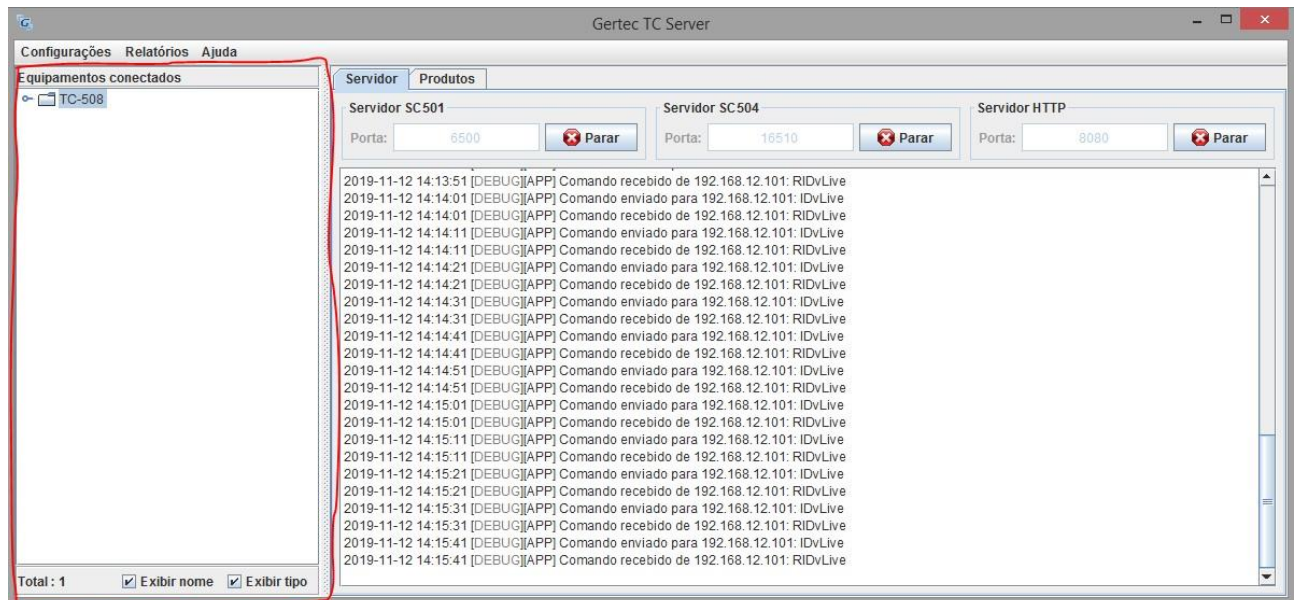
Essa opção é bem semelhante a opção Imagem do servidor, porém ao invés de a imagem ser selecionada no computador servidor, vai ser selecionada uma imagem que está na memória do equipamento. Para isso, o nome da imagem seguido de sua extensão deverá ser digitado no campo de mídia. Essa opção é apresentada somente nos equipamentos TC-506 mídia e TC-508.

4.3.6 – Tempo de exibição

Aqui será definido quantos segundos a imagem vai continuar sendo apresentada após a consulta.

5 – GUIA EQUIPAMENTOS CONECTADOS

Na tela principal do TC Server, existe a aba de equipamentos conectados, onde são mostrados todos os equipamentos que estão conectados no servidor.



Os equipamentos são separados por categoria (Modelo do equipamento). Caso tenha mais de 1 equipamento, um indicador vai ser apresentado na frente da categoria mostrando a quantidade de equipamentos que estão conectados por categoria. Ao abrir a categoria (duplo clique encima da categoria) todos os equipamentos daquela categoria vão ser apresentados.

5.1 – Configurações de terminais

Ao clicar com o botão direito encima do equipamento na aba de equipamentos conectados, as configurações de terminais vão ser apresentadas. Esta são: Encerrar conexão, Sempre ativo, Gerenciamento de mídias e Configuração do terminal.

5.2 – Encerrar conexão

Essa opção encerra a conexão com o equipamento e o mesmo continua desconectado por alguns segundos, após isso, ele se conecta novamente ao servidor.

5.3 – Sempre ativo

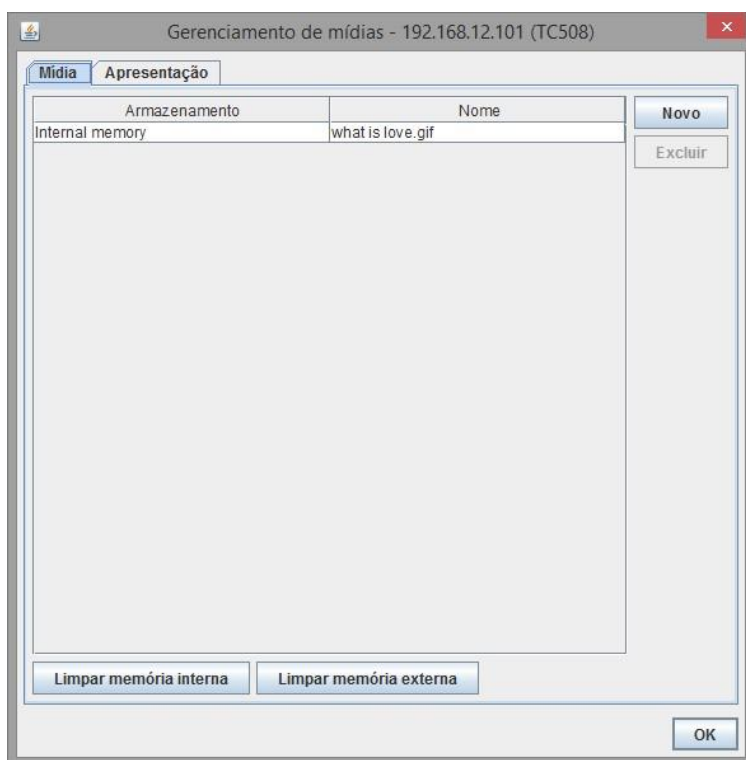
Quando os equipamentos estão conectados ao servidor, periodicamente, é enviado um comando para eles para que ele fique ativo a receber comandos do servidor. Ao ativar essa opção, o equipamento vai ficar sempre ativo e esses comandos não vão mais ser enviados.

5.4 – Gerenciamento de mídias

Nessa opção, é possível gerenciar as mídias que estão no equipamento, onde posteriormente poderão ser usadas para consultas, pré imagem, etc...

6- Tela de gerenciamento de mídias

Ao selecionar essa opção, a seguinte tela é apresentada:



6.1 – Aba mídia

Nesta aba, as configurações de mídia deverão ser realizadas. Na tabela de mídias, todas as imagens que estão no equipamento vão ser apresentadas, e vão ser gerenciadas por essa aba.

6.2 – Botão Novo

Botão utilizado para adicionar novas imagens ao equipamento. Ao clicar nesse botão, a seguinte tela é apresentada:



- 1- Ao clicar neste botão, uma tela de seleção vai ser apresentada para que a imagem seja selecionada.
- 2- Resolução máxima da imagem que deve ser selecionada
- 3- Indica se a imagem vai ser enviada para o armazenamento interno ou externo (cartão de memória) do equipamento.

Após a imagem for selecionada, clique em OK para confirmar.

Feito isso, a imagem selecionada vai ser apresentada na tabela de imagens.

6.2.1 – Botão Limpar memória interna

Exclui todas as mídias que estão no armazenamento interno do dispositivo selecionado.

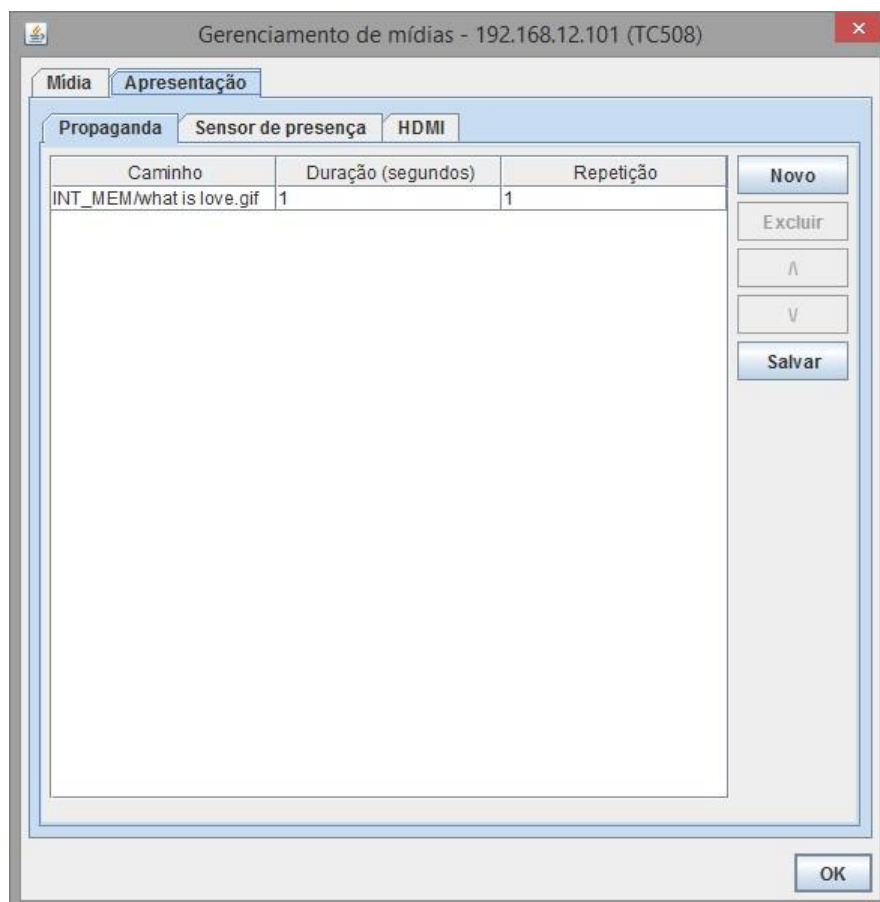
6.2.2 – Botão Limpar memória externa

Exclui todas as mídias que estão no armazenamento externo do dispositivo selecionado.

6.3 – Aba Apresentação

Na aba apresentação, é possível realizar as configurações das mídias que serão apresentadas como propaganda, sensor de presença e HDMI.

Na aba apresentação, a seguinte tela será apresentada:



6.3.1 – Tabela de mídias

Nessa tabela, as mídias deverão ser adicionadas previamente na aba Mídia e após isso, deverão ser adicionadas na tabela. Para editar as configurações da mídia na exibição, clique em um espaço em branco na linha e coluna desejada para realizar a configuração.

OBS: A ordem das mídias que estiverem na tabela, vão ser respeitadas no momento em que estiverem no terminal. Para alterar a posição, utilize os botões ^ e v na lateral direita da tela.

6.3.2 – Botão novo

Adiciona mais uma linha em branco na tabela para ser preenchida.

6.3.3 – Botão excluir

Exclui a linha selecionada na tabela.

6.3.4 – Botão salvar

Salva as informações e envia para o terminal.

6.3.5 – Aba Propaganda

Ao adicionar uma mídia como propaganda, ela vai ficar sendo executada enquanto nenhuma ação estiver sendo executada no equipamento.

6.3.6 – Aba Sensor de presença

Ao adicionar uma mídia como sensor de presença, essa imagem vai apresentar no momento que o sensor de presença for ativado.

6.3.7 – Aba HDMI

As imagens adicionadas como HDMI, vão ser apresentadas no momento em que o equipamento estiver conectado via HDMI em algum monitor.

7 – OUTRAS CONFIGURAÇÕES

7.1 - Idioma

O TC Server possui a opção de três idiomas, sendo Português (padrão da aplicação), Inglês e Espanhol. Para realizar a alteração do idioma vá até o menu Configurações > Idioma e selecione o idioma desejado.

7.2 – Segurança

A configuração padrão do TC Server já vem com a senha gertec como padrão.

Para alterar a senha, vá no menu Configurações > Segurança opção “Alterar senha...”. Insira a senha atual e depois a nova senha seguida da confirmação da nova senha.

Quando você minimiza o TC Server ele não fica na barra de tarefas, ele é arrastado para a bandeja, no menu Configurações > Segurança há a opção “Bloquear ao minimizar/iniciar” caso esta esteja marcada será solicitado a senha sempre que o TC Server for aberto, caso esteja desmarcada ele não irá solicitar a senha.

7.3 – Log da aplicação

Através do menu Relatórios > Log da aplicação é possível pegar todo o histórico da aplicação dos últimos 90 dias.

8 - CONTATO

Caso ainda tenha dúvidas relacionadas, estaremos à disposição para auxiliar.

Telefone: (11) 2575-1000 opção 1

Chat: Disponível em www.gertec.com.br opção “Atendimento via chat”

E-mail: suporte@gertec.com.br